

# 第21期 營業報告書

---

日時：2012年 1月 1日 ~ 2012年 12月 31日



# 제21기 영업보고서

2012년 1월 1일 ~ 2012년 12월 31일



# 순 서

I.	인사말씀	3
II.	영업보고서	
	1. 회사의 개황	6
	2. 영업의 경과 및 성과	10
	3. 최근 3년간의 영업실적 및 재산상태	11
	4. 회사가 대처할 과제	13
	5. 이사 및 감사 현황	13
	6. 주요 채권자	13
	7. 결산기 후에 생긴 중요한 사실	13
	8. 기타 영업에 관한 중요한 사항	13
III.	감사보고서	
	1. 감사의 감사보고서	15
	2. 외부감사인의 감사보고서	16
VI.	재무제표	
	1. 재무상태표	18
	2. 손익계산서	19
	3. 자본변동표	20
	4. 이익잉여금처분계산서	21
	5. 현금흐름표	22
	*별첨 (재무상태표 연결포함)	23

# I. 인 사 말 씀

존경하는 아이즈비전 주주 여러분!

바쁘신 중에도 아이즈비전의 제21기 정기주주총회에 참석하시어 회사에 대한 관심과 격려를 보여 주시는 주주님들께 전 임직원을 대신하여 감사의 말씀을 드립니다.

2012년 한 해를 뒤돌아 볼 때 당사를 둘러싼 통신시장 환경은 한마디로 격동의 한 해였습니다. 지난해 적자가 크게 발생한 원인으로는

첫째, 대형 통신사를 비롯한 전반적인 국제전화 시장은 세계적인 트렌드인 모바일 고객 이전으로 30% 내외의 매출감소를 나타냈습니다. 당사의 국제전화 온.오프 선불사업 역시 대내외적인 뼈를 깎는 노력에도 불구하고 불가피하게 수익구조가 나빠지게 되었습니다.

둘째, 새로운 주력사업인 알뜰폰(MVNO)은 사업시작 2년차로서 업계 최소 인력구조로 업계 최고의 value 성과 기반을 구축하였으나 치열한 선점 고객 유치 및 차년도 흑자 가입자 기반 구축을 위해서는 부득이 적자를 실현하지 않을 수 없었습니다. 그러나 종합적으로 크게 적자 실현한 점은 어떠한 변명의 여지가 없으며 대표이사로서 뼈아프게 반성하며 주주 여러분께 사과의 말씀 올립니다.

존경하는 주주 여러분!

2013년 올 한 해가 당사에 무엇보다도 중요한 한 해라는 것을 전임직원은 명심하고 있습니다. 과거 3년간을 새로운 도약을 위한 디딤돌로 준비한 바 올해에는 분명히 주주 여러분들께 흑자 실현을 제공 하겠습니다.

첫째, 지난 수년간 당사는 부끄럽게도 마진도 열악하고 독자 브랜드도 없는 단순 통신 유통사업을 영위해왔습니다. 그러나 eyes-mobile은 명실상부한 자랑스러운 당사 독자 브랜드이며 지난해 안정적인 Value 사업기반 구축을 계기로 장기적인 당사 주력사업으로 전력 투구할 계획입니다.

둘째, 주주님 입장에 서서 가장 소중한 관심인 흑자경영 실현을 위해서 지난해에 이어 올해는 혁신 TFT활동 등 탄탄한 내실경영의 기반을 구축하겠습니다.

셋째, 기존의 사업을 바탕으로 중장기 비전 실현을 위한 시너지 있는 신규사업을 적극 발굴 육성토록 하겠습니다.

넷째, 이상의 모든 것을 이루기 위해서는 임직원들의 역량, 정예화, 한마음 단합이 선행 되어야 함을 잘 알고 있습니다. 따라서 1등 인재 육성 위한 체계적 내부시스템과 열린 소통문화를 통해서 “Value 1등 MVNO, Value 1등 국제선불”의 중장기 비전을 이루어 낼 것을 확신합니다.

2013년 03월 29일

주식회사 아이즈비전  
대표이사 이 통 형

## II. 영업 보고서

# 1. 회사의 개황

## 회사 연혁

- 부산/경남 무선호출사업자 선정 (1992.4.)
- 부일이동통신 주식회사 설립 [20억원] (1992.9.)
- 제1차 유상증자 [30억원] (1993.4.)
- 무선호출 상용서비스 개시 (1993.10.)
- 제2차 유상증자 [50억원] (1994.12.)
- 한창온라인(주) 합병 [784.2백만원 자본 증가] (1995.11.)
- 제3차 유상증자 [4,215.8백만원] (1995.12.)
- 부산 연제구 거제동 사옥 준공 (1996.5.)
- 제4차 유상증자 [30억원] (1996.11.)
- 제5차 전환사채 전환으로 인한 유상증자 [20억원] (1997.5.)
- 제6차 일반 공모주 발행으로 인한 유상증자 [5억원] (1997.7.)
- 코스닥 증권시장 상장 (1997.7.)
- 회사의 상호변경 “(주)아이즈비전” (2000.3.24)
- 제7차 주주배정 후 공모 유상증자 억원 205억 (2000.5)
- 제8차 유상증자 [151억원] (2000.7)
- 외자유치 성공 1,350만불[해외 신주인수권부사채 발행-유로공모] (2000.9.1)
- TV홈쇼핑 사업권 획득 [우리홈쇼핑] (2001.4.)
- 제9차 해외신주인수권부사채(BW) 전환으로 인한 유상증자 [7.7억원] (2002.1)
- 무상감자 [-512억원] (2002.3)
- (주)우리홈쇼핑 투자자산 매각 (2005.12)
- 자회사 (주)아이즈글로벌비스 설립 [자본금 4억원] (2006. 4)
- 주권액면분할(2007. 10)
- (주)머큐리 인수 (2007.11)
- ACO글로벌 영업권 인수 (2010.5)
- MVNO 1호 사업자로서 서비스 개시(2011.7)

## 회사의 목적

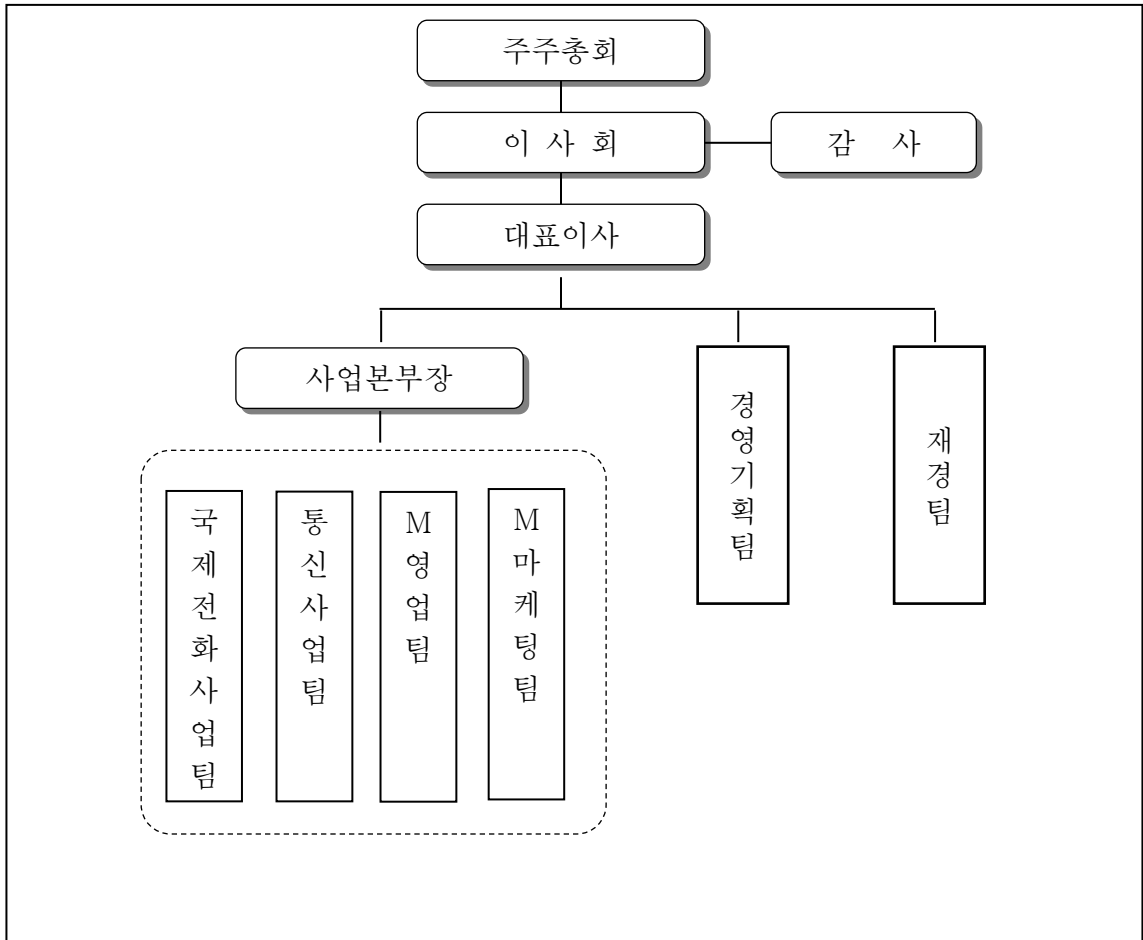
### 제2조 (목적)

이 회사는 다음 사업을 영위함을 목적으로 한다.

1. 종합 정보통신 서비스 및 부가통신업
2. 정보통신기기 매매업
3. 통신판매업
4. 부동산 임대 및 중개업
5. 통신시설 및 기기 임대업
6. 방송 콘텐츠 제작, 구입, 유통 및 판매업
7. 수출입업
8. 전산소프트웨어 개발 및 공급업
9. 도소매업
10. 의약품 등의 판매업
11. 의료기기 및 부품제작, 판매업
12. 농축산물, 음식료품, 의복, 가구, 잡화, 기타 각종 상품의 도소매, 중개 및 위탁판매업
13. 전자상거래 및 인터넷 관련사업
14. 전자카드 제조 및 관련사업
15. 보험 대리점업
16. 전기, 전자, 정보통신 기기 및 주변기기 부품제작 및 판매업
17. 정보통신공사업
18. 정보통신기기 및 전자제품 도소매 수출입업
19. 소프트웨어 개발 및 공급업
20. 통신장비 및 부품 도·소매업
21. 기타 전문 도매업
22. 전구, 램프 및 조명장치 도매업
23. 컴퓨터 및 조명장치 소프트웨어 및 통신기기
24. 통신재판매업
25. 고용알선업
26. 희토류의 유통 및 판매
27. 희소금속의 유통 및 판매
28. 비철금속의 합금 및 화합물의 제조 판매
29. 알루미늄 2차 지금 및 합금의 제조 판매
30. 무기화학 및 유기화학 제품 제조 판매
31. 비철금속 분말의 제조 판매
32. 각 호의 사업목적에 직접 또는 간접적으로 관련된 일체의 부대 사업 및 투자



## 회사의 조직도



## 영업지점 현황

구 분	소 재 지
서 울	서울특별시 영등포구 여의도동 12번지 C.C.M.M빌딩 7층

## 직원 현황

(2012. 12. 31 기준)

구 분	계
정 규 직	43명
총 원	43명

## 주식에 관한 사항

### ① 발행한 주식의 종류와 수

주식의 종류	주식수	금액	비고
기명식 보통주	15,772,574주	7,886,287,000원	

### ② 자본금 변동사항

(단위 : 백만원)

구분	종류	1주 금액	주식수	변동액	변동 후 자본금
1992.09.09	보통주	5,000원	400,000주	2,000	2,000
1993.04.28	보통주	5,000원	600,000주	3,000	5,000
1994.12.28	보통주	5,000원	1,000,000주	5,000	10,000
1995.11.15	보통주	5,000원	156,840주	784.2	10,784.2
1995.12.28	보통주	5,000원	843,160주	4,215.8	15,000
1996.11.20	보통주	5,000원	600,000주	3,000	18,000
1997.05.07	보통주	5,000원	400,000주	2,000	20,000
1997.07.19	보통주	5,000원	100,000주	500	20,500
2000.05.24	보통주	5,000원	4,100,000주	20,500	41,000
2000.07.05	보통주	5,000원	3,030,000주	15,153.2	56,153.2
2002.01.12	보통주	5,000원	155,190주	775.9	56,929.1
2002.03.25	보통주	5,000원	-12,247,247주	-51,236.2	5,692.9
2003.12.11	보통주	5,000원	17,492주	87.4	5,780.3
2003.12.26	보통주	5,000원	175,276주	876.4	6,656.7
2007.10.20	보통주	500원	11,982,159주	0	6,656.7
2008.03.07	보통주	500원	15,772,574주	1,229.5	7,886.2

### ③ 주식사무

결산일	12월 31일	정기주주총회 개최일	사업년도 종료후 3개월 내	
주주명부 폐쇄기간	1월 1일부터 1월 31일 까지		공고 신문	한국경제신문
주권의 종류	1/5/10/50/100/500/1,000/10,000(8종)			
주식업무 대행기관	서울특별시 영등포구 여의도동 36-3 국민은행 증권대행팀			

## 2. 영업의 경과 및 성과

### 영업의 개황

#### 1. 매출액 증감

(단위 : 백만원)

구 분	12년(A)	11년(B)	증감(A-B)	증감율(%)
매 출 액	63,293	84,667	-21,374	-25.24%

#### 2. 주요 사업부문별 매출실적

(단위 : 백만원)

구 분	국제전화	모바일영업	통신	기 타	계
매 출 액	53,384	3,250	4,980	1,674	63,293
매출비율(%)	84%	5%	8%	3%	100%

### 3. 최근 3년간의 영업실적 및 재산상태

#### 영업실적

#### 요약 손익계산서

(주)아이즈비전

(단위: 백만원)

계정과목	제 21 기 2012.01.01 ~ 2012.12.31	제 20 기 2011.01.01 ~ 2011.12.31	제 19 기 2010.01.01 ~ 2010.12.31
1. 매출액	63,293	84,667	68,237
2. 매출원가	60,456	80,551	63,754
3. 판매비와 관리비	6,430	5,202	5,013
4. 영업이익	-3,592	-1,085	-530
5. 기타수익	250	17	130
6. 기타비용	728	2,427	469
7. 금융수익	3,691	489	955
8. 금융비용	214	417	969
9. 법인세차감전 순이익	-594	-3,422	-883
10. 법인세비용	77	-	-
11. 당기순이익	-671	-3,422	-883

☞ 참고 자료(연결 손익계산서)

(단위: 백만원)

계정과목	제 21 기 2012.01.01 ~ 2012.12.31	제 20 기 2011.01.01 ~ 2011.12.31	제 19 기 2010.01.01 ~ 2010.12.31
1. 매출액	144,051	149,916	132,233
2. 매출원가	130,543	136,596	118,768
3. 판매비와 관리비	16,042	15,202	15,571
4. 영업이익	-2,534	-1,881	-2,106
5. 기타수익	1,529	345	526
6. 기타비용	899	2,951	798
7. 금융수익	3,650	346	833
8. 금융비용	453	724	1,553
9. 법인세차감전 순이익	1,294	-4,866	-3,098
10. 법인세비용	77	-	-
11. 당기순이익	1,217	-4,866	-3,098

## 재산상태

### 요약 재무상태표

(주)아이즈비전

(단위: 백만원)

계정과목	제 21 기	제 20 기	제 19 기
	2012.12.31 현재	2011.12.31 현재	2010.12.31 현재
1. 자 산	64,840	66,270	73,375
유동자산	9,560	6,608	9,269
비유동자산	55,280	59,662	64,106
2. 부 채	5,948	9,951	12,665
유동부채	2,505	6,620	8,777
비유동부채	3,443	3,331	3,888
3. 자 본 금	58,892	56,319	60,710
납입자본	16,412	16,412	16,412
이익잉여금	46,537	47,251	50,672
기타포괄손익누계액	0	-3,283	-2,283
기타자본구성요소	-4,057	-4,061	-4,091

#### ☞ 참고 자료(연결 재무상태표)

(단위: 백만원)

계정과목	제 21 기	제 20 기	제 19 기
	2012.12.31 현재	2011.12.31 현재	2010.12.31 현재
1. 자 산	94,255	89,498	100,084
유동자산	50,607	40,498	45,589
비유동자산	43,648	49,000	54,495
2. 부 채	35,177	34,103	38,722
유동부채	22,121	21,646	25,681
비유동부채	13,056	12,457	13,041
3. 자 본 금	59,078	55,395	61,362
납입자본	16,473	16,473	16,473
이익잉여금	46,970	45,836	50,834
기타포괄손익누계액	-309	-2,854	-1,854
기타자본구성요소	-4,056	-4,060	-4,091

#### 4. 회사가 대처할 과제

Vision

“Value 1등 MVNO, Value 1등 국제선불 ”

2013년 경영방침

“10대 차별화 전략 추진, 통창성 조직문화 정착 ”

#### 5. 이사 및 감사현황

구 분	성 명	선임일자	회사와의 거래	비고
대표이사	이 통 형		無	최대주주
이 사	임 채 병		無	
이 사	이 상 오		無	
이 사	서 영 화		無	
이 사	민 태 섭		無	
감 사	신철우		無	

#### 6. 주요 채권자

“없음”

#### 7. 결산기 후에 생긴 중요한 사실

“없음”

#### 8. 기타 영업에 관한 중요한 사항

“없음”

### Ⅲ. 감사 보고서

# 監 査 報 告 書

주주님 귀하

본인은 주식회사 아이즈비전의 감사로서 2012년 1월 1일부터 2012년 12월31일 까지 제21기 사업년도의 회계 및 업무에 대한 감사 결과를 다음과 같이 보고합니다.

## 1. 감사방법의 개요

회계감사를 위하여 회계에 관한 장부와 관계서류를 열람하고, 재무제표 및 동 부속 명세서를 검토하였으며 필요하다고 인정되는 경우 대조, 실사, 입회, 조회, 기타 적절한 감사절차를 적용하였습니다. 업무감사를 위하여 이사회 및 기타 중요한 회의에 출석하고, 필요하다고 인정되는 경우 이사로부터 영업에 관한 보고를 받았으며, 중요 업무에 관한 서류를 열람하고 그 내용을 세밀히 감사하는 등 적절한 방법을 사용하였습니다.

## 2. 대차대조표 및 손익계산서에 관한 사항

대차대조표와 손익계산서는 법령 및 정관에 따라 회사의 재산 및 손익상태를 정확하게 표시하고 있습니다.

## 3. 이익잉여금 처분계산서에 관한 사항

이익잉여금 처분계산서는 법령 및 정관에 적합하고 회사의 재산상태와 기타의 규정에 비추어 타당하게 작성되어 있습니다.

## 4. 영업보고서에 관한 사항

영업보고서는 법령 및 정관에 따라 회사의 상황을 정확하게 표시하고 있습니다.

2013년 3월 29일

주식회사 아이즈비전  
감 사 신 철 우



# 外部監事人の 監査報告書

株式會社 아이즈비전  
株主 및 理事會 貴中

본 감사인은 첨부된 주식회사 아이즈비전의 2012년 12월 31일 현재의 재무상태표와 동일로 종료되는 회계연도의 포괄손익계산서, 자본변동표 및 현금흐름표를 감사하였습니다. 이 재무제표를 작성할 책임은 회사 경영자에게 있으며 본 감사인의 책임은 동 재무제표에 대하여 감사를 실시하고 이를 근거로 이 재무제표에 대하여 의견을 표명하는 것입니다. 본 감사인은 2012년 12월 31일로 종료하는 회계연도의 재무제표에 대하여도 감사를 수행하였으며, 2013년 2월 14일 자 감사보고서에서 적정의견을 표명하였습니다. 본 감사인이 적정의견을 표명한 재무제표는 주식 38에서 기술된 한국채택국제회계기준 조정사항이 반영되기 전의 재무제표였으며, 비교 표시된 첨부 2012 회계연도의 재무제표는 이러한 조정사항이 반영된 것입니다.

본 감사인은 대한민국의 회계감사기준에 따라 감사를 실시하였습니다. 이 기준은 재무제표가 중요하게 왜곡 표시되지 아니하였다는 것을 합리적으로 확신하도록 감사를 계획하고 실시할 것을 본 감사인에게 요구하고 있습니다. 감사는 재무제표의 금액과 공시내용을 뒷받침하는 감사증거에 대하여 시사의 방법을 적용하여 검증하는 것을 포함하고 있습니다. 또한 감사는 재무제표의 전반적인 표시내용에 대한 평가뿐만 아니라 재무제표 작성을 위해 경영자가 적용한 회계원칙과 유의적 회계추정에 대한 평가를 포함하고 있습니다. 본 감사인이 실시한 감사가 감사의견 표명을 위한 합리적인 근거를 제공하고 있다고 본 감사인은 믿습니다.

본 감사인의 의견으로는 상기 재무제표는 주식회사 아이즈비전의 2012년 12월 31일 현재의 재무상태와 동일로 종료되는 회계연도의 재무성과 및 현금흐름의 내용을 한국채택국제회계기준에 따라 중요성의 관점에서 적정하게 표시하고 있습니다.

2013년 2월 15일

부산광역시 부산진구부전2동 384-7  
신우회계법인  
대표이사 박진형

## IV. 재 무 상 태 표

## 재무상태표

제 21기: 2012년 1월 1일 부터 2012년 12월 31일 까지  
제 20기: 2011년 1월 1일 부터 2011년 12월 31일 까지

(주)아이즈비전

(단위: 원)

과 목	제 21(당)기말	제 20(전)기말
자 산		
유동자산	9,559,695,953	6,608,085,728
현금및현금성자산	6,046,346,414	2,011,451,012
금융기관예치금	110,000,000	100,000,000
매출채권	1,124,162,143	2,275,353,692
기타수취채권	178,396,780	887,284
기타금융자산	70,367,833	180,147,670
재고자산	1,815,994,409	1,911,250,208
당기법인세자산	108,404,004	73,602,318
기타자산	106,024,370	55,393,544
비유동자산	55,280,352,104	59,662,384,471
금융기관예치금	6,000,000	6,000,000
기타금융자산	8,565,094,242	11,587,093,481
유형자산	2,610,010,508	2,801,507,254
무형자산	500,000,000	500,000,000
투자부동산	19,099,247,354	19,817,783,736
종속기업투자	24,500,000,000	24,950,000,000
자 산 총 계	64,840,048,057	66,270,470,199
부 채		
유동부채	2,505,126,249	6,620,182,528
매입채무	189,910,542	280,019,050
차입금	1,000,000,000	5,000,000,000
기타지급채무	667,247,355	989,546,961
기타금융부채	504,360,459	85,358,028
기타부채	143,607,893	265,258,489
비유동부채	3,443,187,359	3,331,028,697
확정급여부채	488,885,359	136,153,197
기타금융부채	2,954,302,000	3,194,875,500
부 채 총 계	5,948,313,608	9,951,211,225
자 본		
납입자본	16,411,548,173	16,411,548,173
자본금	7,886,287,000	7,886,287,000
주식발행초과금	116,621,299	116,621,299
감자차익	8,408,639,874	8,408,639,874
이익잉여금	46,536,677,019	47,250,584,240
기타포괄손익누계액	-	-3,283,131,003
기타자본구성요소	-4,056,490,743	-4,059,742,436
자 본 총 계	58,891,734,449	56,319,258,974
부 채 와 자 본 총 계	64,840,048,057	66,270,470,199

## 손익계산서

제 21기: 2012년 1월 1일 부터 2012년 12월 31일 까지  
 제 20기: 2011년 1월 1일 부터 2011년 12월 31일 까지

(주)아이즈비전

(단위: 원)

과 목	제 21(당)기	제 20(전)기
매출액	63,293,379,660	84,667,443,080
매출원가	60,456,189,896	80,551,096,015
매출총이익	2,837,189,764	4,116,347,065
판매비와관리비	6,429,617,671	5,201,548,811
영업이익(손실)	-3,592,427,907	-1,085,201,746
기타영업외수익	250,434,624	17,104,252
기타영업외비용	728,434,762	2,426,931,465
금융수익	3,690,521,993	489,228,001
금융비용	214,277,920	416,601,191
법인세비용차감전순이익(손실)	-594,183,972	-3,422,402,149
법인세비용	76,546,460	-
당기순이익(손실)	-670,730,432	-3,422,402,149
기타포괄이익(손실)	3,239,954,214	-999,814,400
보험수리적이익(손실)	-43,176,789	-
매도가능금융자산평가이익(손실)	3,283,131,003	-999,814,400
총포괄이익(손실)	2,569,223,782	-4,422,216,549
주당손익		
기본주당순이익(손실)	-45	-232

## 자본변동표

제 21기: 2012년 1월 1일 부터 2012년 12월 31일 까지  
제 20기: 2011년 1월 1일 부터 2011년 12월 31일 까지

㈜아이즈비전

(단위: 원)

과 목	납입자본	이익잉여금	기타포괄 손익누계액	기타자본 구성요소	총 계
제20기초(2011.1.1)	16,411,548,173	50,672,986,389	-2,283,316,603	-4,091,307,929	60,709,910,030
당기순이익(손실)	-	-3,422,402,149	-	-	-3,422,402,149
매도가능금융자산 평가이익(손실)	-	-	-999,814,400	-	-999,814,400
주식선택권	-	-	-	31,565,493	31,565,493
제20기말(2011.12.31)	16,411,548,173	47,250,584,240	-3,283,131,003	-4,059,742,436	56,319,258,974
제21기초(2012.1.1)	16,411,548,173	47,250,584,240	-3,283,131,003	-4,059,742,436	56,319,258,974
당기순이익(손실)	-	-670,730,432	-	-	-670,730,432
보험수리적이익(손실)	-	-43,176,789	-	-	-43,176,789
매도가능금융자산 평가이익(손실)	-	-	3,283,131,003	-	3,283,131,003
주식선택권	-	-	-	3,251,693	3,251,693
제21기말(2012.12.31)	16,411,548,173	46,536,677,019	-	-4,056,490,743	58,891,734,449

## 이익잉여금 처분계산서(안)

제 21기: 2012년 1월 1일 부터 2012년 12월 31일 까지

제 20기: 2011년 1월 1일 부터 2011년 12월 31일 까지

(주)아이즈비전

(단위: 원)

구 분	제21(당)기		제20(전)기	
I.미처분이익잉여금		43,717,366,599		44,431,273,820
전기이월미처분이익잉여금	44,431,273,820		47,853,675,969	
보험수리적이익(손실)	-43,176,789		0	
당기순이익(손실)	-670,730,432		-3,422,402,149	
II.이익잉여금처분액		0		0
III.차기이월미처분이익잉여금		43,717,366,599		44,431,273,820

## 현금흐름표

제 21기: 2012년 1월 1일 부터 2012년 12월 31일 까지  
제 20기: 2011년 1월 1일 부터 2011년 12월 31일 까지

(주)아이즈비전

(단위: 원)

과 목	제 21(당)기	제 20(전)기
영업활동으로 인한 현금흐름	-1,042,569,936	-2,061,761,187
영업으로부터 창출된 현금	-1,532,979,346	-2,261,353,743
이자의 수취	718,229,234	489,720,456
이자의 지급	-227,819,824	-290,127,900
투자활동으로 인한 현금흐름	9,318,038,838	201,052,279
투자활동으로 인한 현금유입액	9,483,758,838	1,526,013,856
금융기관예치금의 감소	-	445,774,870
기타금융자산의 처분	9,392,232,838	1,065,530,377
무형자산의 처분	-	14,708,609
투자부동산의 처분	86,526,000	-
종속기업투자의 처분	5,000,000	-
투자활동으로 인한 현금유출액	-165,720,000	-1,324,961,577
금융기관예치금의 증가	10,000,000	11,965,080
기타금융자산의 취득	65,030,000	736,225,230
유형자산의 취득	90,690,000	126,771,267
종속기업투자주식의 취득	-	450,000,000
재무활동으로 인한 현금흐름	-4,240,573,500	514,831,300
재무활동으로 인한 현금유입액	1,000,000,000	2,001,956,000
차입금의 차입	1,000,000,000	2,000,000,000
기타금융부채의 증가	-	1,956,000
재무활동으로 인한 현금유출액	-5,240,573,500	-1,487,124,700
차입금의 상환	5,000,000,000	1,000,000,000
기타금융부채의 감소	240,573,500	487,124,700
현금의 증가(감소)	4,034,895,402	-1,345,877,608
기초의 현금	2,011,451,012	3,357,328,620
기말의 현금	6,046,346,414	2,011,451,012

## 연결재무상태표

제 21기: 2012년 1월 1일 부터 2012년 12월 31일 까지  
제 20기: 2011년 1월 1일 부터 2011년 12월 31일 까지

(주)아이즈비전과 그 종속회사

(단위: 원)

과 목	제 21(당)기말		제 20(전)기말	
자 산				
유동자산		50,607,339,840		40,497,947,972
현금및현금성자산	13,651,092,002		11,696,052,409	
금융기관예치금	124,435,438		131,511,424	
매출채권	20,089,839,712		13,919,799,064	
기타수취채권	217,976,427		57,519,071	
기타금융자산	457,502,568		291,289,768	
재고자산	15,388,568,955		13,759,719,282	
당기법인세자산	143,596,414		101,853,846	
기타자산	534,328,324		540,203,108	
비유동자산		43,647,339,981		49,000,355,137
금융기관예치금	9,000,000		9,000,000	
기타금융자산	622,802,442		4,867,402,880	
유형자산	22,850,424,508		23,036,864,034	
무형자산	1,065,865,677		1,269,304,487	
투자부동산	19,099,247,354		19,817,783,736	
자 산 총 계		94,254,679,821		89,498,303,109
부 채				
유동부채		22,120,911,916		21,645,539,728
매입채무	5,534,853,916		5,254,676,055	
차입금	9,086,530,710		11,673,645,618	
기타지급채무	3,168,423,791		2,867,067,750	
기타금융부채	517,588,763		99,721,926	
충당부채	447,857,203		438,457,948	
기타부채	3,365,657,533		1,311,970,431	
비유동부채		13,056,492,273		12,457,132,651
기타지급채무	5,423,645		-	
확정급여부채	10,096,766,628		9,262,257,151	
기타금융부채	2,954,302,000		3,194,875,500	
부 채 총 계		35,177,404,189		34,102,672,379
자 본				
지배기업 소유주 지분		59,077,275,632		55,395,630,730
납입자본		16,472,796,613		16,472,796,613
자본금	7,886,287,000		7,886,287,000	
주식발행초과금	177,869,739		177,869,739	
감자차익	8,408,639,874		8,408,639,874	

(주)아이즈비전과 그 종속회사

(단위: 원)

과 목	제 21(당)기말		제 20(전)기말	
이익잉여금		46,969,861,695		45,836,435,048
기타포괄손익누계액		-308,891,933		-2,853,858,495
기타자본구성요소		-4,056,490,743		-4,059,742,436
비지배지분		-		-
자 본 총 계		59,077,275,632		55,395,630,730
부 채 와 자 본 총 계		94,254,679,821		89,498,303,109



## 연결포괄손익계산서

제 21기: 2012년 1월 1일 부터 2012년 12월 31일 까지  
제 20기: 2011년 1월 1일 부터 2011년 12월 31일 까지

㈜아이즈비전과 그 종속회사

(단위: 원)

과 목	제 21(당)기	제 20(전)기
매출액	144,051,402,641	149,916,342,288
매출원가	130,543,062,027	136,595,874,120
매출총이익	13,508,340,614	13,320,468,168
판매비와관리비	16,042,136,112	15,201,892,303
영업이익(손실)	-2,533,795,498	-1,881,424,135
기타영업수익	1,529,150,295	345,178,796
기타영업비용	898,863,677	2,950,627,148
금융수익	3,649,932,206	345,660,020
금융비용	452,597,512	724,336,663
법인세비용차감전순이익(손실)	1,293,825,814	-4,865,549,130
법인세비용	76,546,460	-
당기순이익(손실)	1,217,279,354	-4,865,549,130
기타포괄이익(손실)	2,461,113,855	-1,131,956,039
보험수리적이익(손실)	-83,852,707	-132,141,639
매도가능금융자산평가이익(손실)	2,544,966,562	-999,814,400
총포괄이익(손실)	3,678,393,209	-5,997,505,169
총포괄이익(손실)의 귀속		
지배기업 소유주 지분	3,678,393,209	-5,997,505,169
비지배지분	-	-
주당손익		
기본주당순이익(손실)	83	-330

## 연결자본변동표

제 21기: 2012년 1월 1일 부터 2012년 12월 31일 까지  
제 20기: 2011년 1월 1일 부터 2011년 12월 31일 까지

㈜아이즈비전과 그 종속회사

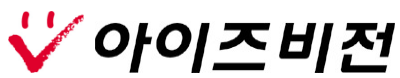
(단위: 원)

과 목	지배기업 소유주 지분				총 계
	납입자본	이익잉여금	기타포괄 손익누계액	기타자본 구성요소	
제20기초(2011.1.1)	16,472,796,613	50,834,125,817	-1,854,044,095	-4,091,307,929	61,361,570,406
당기순이익(손실)	-	-4,865,549,130	-	-	-4,865,549,130
보험수리적이익(손실)	-	-132,141,639	-	-	-132,141,639
매도가능금융자산 평가이익(손실)	-	-	-999,814,400	-	-999,814,400
주식선택권	-	-	-	31,565,493	31,565,493
제20기말(2011.12.31)	16,472,796,613	45,836,435,048	-2,853,858,495	-4,059,742,436	55,395,630,730
제21기초(2012.1.1)	16,472,796,613	45,836,435,048	-2,853,858,495	-4,059,742,436	55,395,630,730
당기순이익(손실)	-	1,217,279,354	-	-	1,217,279,354
보험수리적이익(손실)	-	-83,852,707	-	-	-83,852,707
매도가능금융자산 평가이익(손실)	-	-	2,544,966,562	-	2,544,966,562
주식선택권	-	-	-	3,251,693	3,251,693
제21기말(2012.12.31)	16,472,796,613	46,969,861,695	-308,891,933	-4,056,490,743	59,077,275,632

## 연결현금흐름표

제 21기: 2012년 1월 1일 부터 2012년 12월 31일 까지  
제 20기: 2011년 1월 1일 부터 2011년 12월 31일 까지

(주)아이즈비전과 그 종속회사	(단위: 원)		
과 목	제 21(당)기		제 20(전)기
영업활동으로 인한 현금흐름		-4,199,655,015	2,559,004,354
영업으로부터 창출된 현금	-4,348,202,171		2,809,896,162
이자의 수취	584,694,390		290,530,305
이자의 지급	-436,147,234		-541,422,113
투자활동으로 인한 현금흐름		8,876,242,767	224,323,738
투자활동으로 인한 현금유입액	9,991,275,202		3,587,432,365
금융기관예치금의 감소	31,511,424		513,674,769
기타금융자산의 처분	9,870,319,596		3,059,048,987
유형자산의 처분	2,918,182		-
무형자산의 처분	-		14,708,609
투자부동산의 처분	86,526,000		-
투자활동으로 인한 현금유출액	-1,115,032,435		-3,363,108,627
금융기관예치금의 증가	24,435,438		25,894,623
기타금융자산의 취득	290,030,000		2,866,843,308
유형자산의 취득	775,639,002		470,370,696
종속기업의 처분	24,927,995		-
재무활동으로 인한 현금흐름		-2,721,548,159	-2,081,063,742
재무활동으로 인한 현금유입액	7,519,025,341		9,106,060,958
차입금의 차입	7,519,025,341		9,104,104,958
기타금융부채의 증가	-		1,956,000
재무활동으로 인한 현금유출액	-10,240,573,500		-11,187,124,700
차입금의 상환	10,000,000,000		10,700,000,000
기타금융부채의 감소	240,573,500		487,124,700
현금의 증가(감소)		1,955,039,593	702,264,350
기초의 현금		11,696,052,409	10,993,788,059
기말의 현금		13,651,092,002	11,696,052,409



[www.eyesvision.com](http://www.eyesvision.com)

---

본 사 서울특별시 영등포구 여의도동 12번지 C.C.M.빌딩 7층 (우)150-869  
전화 : 02-6330-5010