

第22期 營業報告書

期間：2013年 1月 1日 ~ 2013年 12月 31日



제22기 영업보고서

2013년 1월 1일 ~ 2013년 12월 31일



순 서

I.	인사말씀	3
II.	영업보고서	
	1. 회사의 개황	6
	2. 영업의 경과 및 성과	10
	3. 최근 3년간의 영업실적 및 재산상태	11
	4. 회사가 대처할 과제	13
	5. 이사 및 감사 현황	13
	6. 주요 채권자	13
	7. 결산기 후에 생긴 중요한 사실	13
	8. 기타 영업에 관한 중요한 사항	13
III.	감사보고서	
	1. 감사의 감사보고서	15
	2. 외부감사인의 감사보고서	16
VI.	외부감사인 선임 보고	17
V.	채무제표	18
	1. 재무상태표	19
	2. 손익계산서	20
	3. 이익잉여금 처분 계산서	21
	4. 연결재무상태표	22
	5. 포괄손익계산서	23

I. 인 사 말 씀

존경하는 아이즈비전 주주 여러분!

바쁘신 중에도 아이즈비전의 제22기 정기주주총회에 참석하시어 회사에 대한 관심과 격려를 보여주시는 주주님들께 전 임직원을 대신하여 감사의 말씀을 드립니다.

2013년 한 해를 뒤돌아 볼 때 당사를 둘러싼 통신시장 환경은 한마디로 격동의 한 해였습니다. 이러한 어려운 환경 속에서도 지난해 당사의 흑자가 크게 발생한 이유는

첫째, 알뜰폰 부분의 성장세에 따른 수익성 향상으로 매출 및 영업이익이 전년 대비 각 219%, 236% 크게 성장을 하였습니다. Value기반의 전략 아래 치열한 선점 고객 유치에 성공하여 당해년 흑자전환에 크게 기여하였다고 볼 수 있습니다.

둘째, 국제선불인 온·오프 부분의 경우 감소하는 시장 환경 속에서도 대역별 차별화 전략 및 수익성 위주의 사업전개로 전년대비 274% 이상 수익을 거뒀습니다.

존경하는 주주 여러분!

2014년은 당사가 영업이익의 또 다른 성장을 이뤄야 하고 회사 제2의 성장을 목표로 다가서야 하는 한 해가 되어야 한다고 말씀드리고 싶습니다. 내실 있는 준비로 반드시 전년 대비 더 나은 실적으로 주주님들께 보답하도록 하겠습니다.

첫째, 지난해 아이즈모바일은 알뜰폰 업계에서 고객에게 미약하지만 이름을 알릴 수 있었던 한 해였습니다. 수년간 당사의 노력이 일부 인정을 받아왔는데 올 한해에는 타사 대비 차별화 전략을 구사 아이즈모바일 브랜드를 시장에 인지시키는 전략으로 고객에게 다가 설 것이며 이에 수반한 이익에 전력 투구를 하겠습니다.

둘째, 주주님 입장에 서서 가장 소중한 관심인 흑자경영 및 성장의 일환으로 지난해에 이어 올해는 모바일 사업의 특수유통 부분에 성장 기반을 구축하겠습니다.

셋째, 기존의 사업을 바탕으로 중장기 비전 실현을 위한 시너지 있는 신규사업을 적극 발굴 육성토록 하겠습니다.

넷째, 이상의 모든 것을 이루기 위해서는 임직원들의 역량, 정예화, 한마음 단합이 선행 되어야 함을 잘 알고 있습니다. 따라서 1등 인재 육성 위한 체계적 내부시스템과 열린 소통문화를 통해서 “행복한 회사, 차별화 1등 알뜰폰, Value 1등 국제선불”의 중장기 비전을 이루어 낼 것을 확신합니다.

2014년 03월 28일

주식회사 아이즈비전
대표이사 이 통 형

Ⅱ. 영 업 보 고 서

1. 회사의 개황

회사 연혁

- 부산/경남 무선호출사업자 선정 (1992.4.)
- 부일이동통신 주식회사 설립 [20억원] (1992.9.)
- 제1차 유상증자 [30억원] (1993.4.)
- 무선호출 상용서비스 개시 (1993.10.)
- 제2차 유상증자 [50억원] (1994.12.)
- 한창온라인(주) 합병 [784.2백만원 자본 증가] (1995.11.)
- 제3차 유상증자 [4,215.8백만원] (1995.12.)
- 부산 연제구 거제동 사옥 준공 (1996.5.)
- 제4차 유상증자 [30억원] (1996.11.)
- 제5차 전환사채 전환으로 인한 유상증자 [20억원] (1997.5.)
- 제6차 일반 공모주 발행으로 인한 유상증자 [5억원] (1997.7.)
- 코스닥 증권시장 상장 (1997.7.)
- 회사의 상호변경 “(주)아이즈비전” (2000.3.24)
- 제7차 주주배정 후 공모 유상증자 억원 205억 (2000.5)
- 제8차 유상증자 [151억원] (2000.7)
- 외자유치 성공 1,350만불[해외 신주인수권부사채 발행-유로공모] (2000.9.1)
- TV홈쇼핑 사업권 획득 [우리홈쇼핑] (2001.4.)
- 제9차 해외신주인수권부사채(BW) 전환으로 인한 유상증자 [7.7억원] (2002.1)
- 무상감자 [-512억원] (2002.3)
- (주)우리홈쇼핑 투자자산 매각 (2005.12)
- 자회사 (주)아이즈글로벌비스 설립 [자본금 4억원] (2006. 4)
- 주권액면분할(2007. 10)
- (주)머큐리 인수 (2007.11)
- ACO글로벌 영업권 인수 (2010.5)
- MVNO 1호 사업자로서 서비스 개시(2011.7)

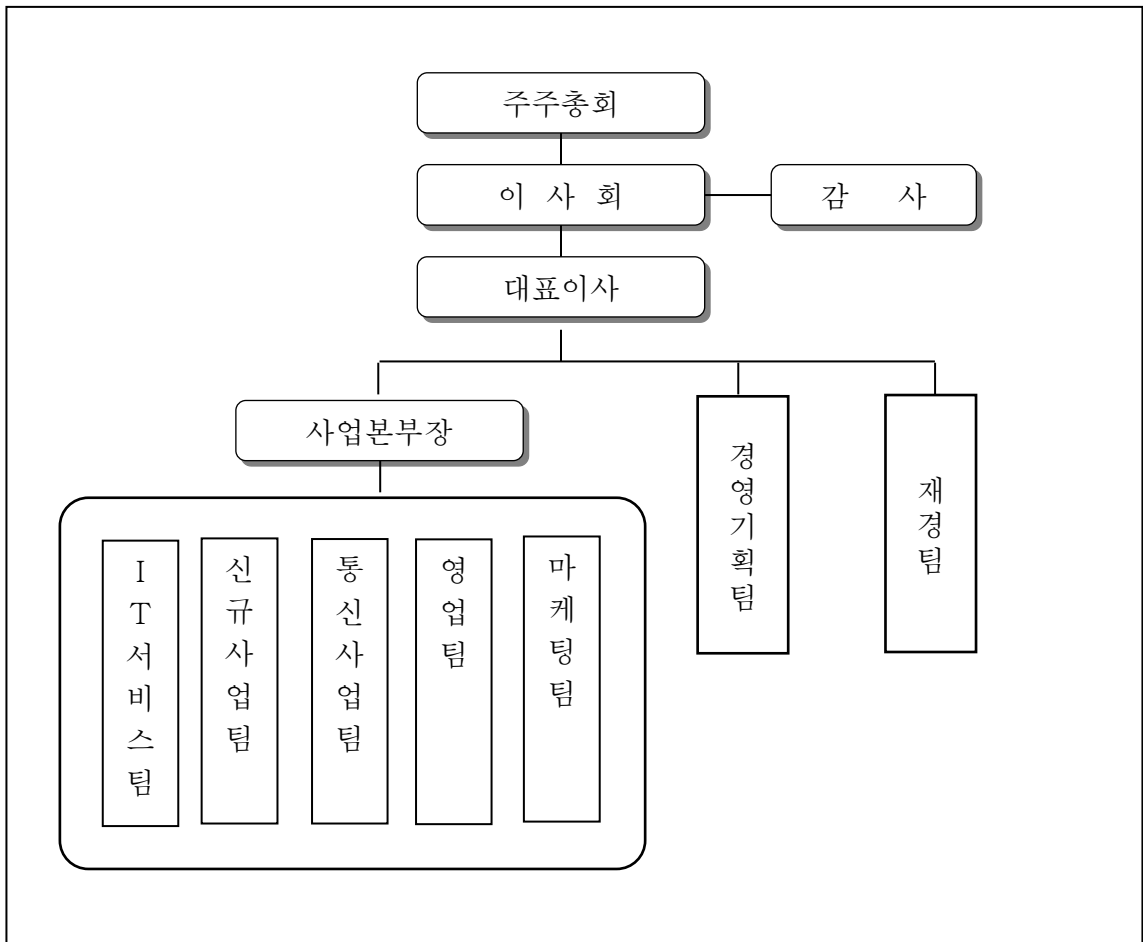
회사의 목적

제2조 (목적)

이 회사는 다음 사업을 영위함을 목적으로 한다.

1. 종합 정보통신 서비스 및 부가통신업
2. 정보통신기기 매매업
3. 통신판매업
4. 부동산 임대 및 중개업
5. 통신시설 및 기기 임대업
6. 방송 콘텐츠 제작, 구입, 유통 및 판매업
7. 수출입업
8. 전산소프트웨어 개발 및 공급업
9. 도소매업
10. 의약품 등의 판매업
11. 의료기기 및 부품제작, 판매업
12. 농축산물,음식료품,의복,가구,잡화,기타 각종 상품의 도소매,중개 및 위탁판매업
13. 전자상거래 및 인터넷 관련사업
14. 전자카드 제조 및 관련사업
15. 보험 대리점업
16. 전기,전자,정보통신 기기 및 주변기기 부품제작 및 판매업
17. 정보통신공사업
18. 정보통신기기 및 전자제품 도소매 수출입업
19. 소프트웨어 개발 및 공급업
20. 통신장비 및 부품 도·소매업
21. 기타 전문 도매업
22. 전구, 램프 및 조명장치 도매업
23. 컴퓨터 및 조명장치 소프트웨어 및 통신기기
24. 통신재판매업
25. 고용알선업
26. 희토류의 유통 및 판매
27. 희소금속의 유통 및 판매
28. 비철금속의 합금 및 화합물의 제조 판매
29. 알루미늄 2차 지금 및 합금의 제조 판매
30. 무기화학 및 유기화학 제품 제조 판매
31. 비철금속 분말의 제조 판매
32. 각 호의 사업목적에 직접 또는 간접적으로 관련된 일체의 부대 사업 및 투자

회사의 조직도



영업지점 현황

구 분	소 재 지
서 울	서울특별시 영등포구 여의도동 여의공원로 101 12번지 C.C.M빌딩 7층

직원 현황

(2013. 12. 31 기준)

구 분	계
정 규 직	44
파 견 직	6
총 원	50

주식에 관한 사항

① 발행한 주식의 종류와 수

주식의 종류	주식수	금액	비고
기명식 보통주	15,772,574주	7,886,287,000원	

② 자본금 변동사항

(단위 : 백만원)

구분	종류	1주 금액	주식수	변동액	변동 후 자본금
1992.09.09	보통주	5,000원	400,000주	2,000	2,000
1993.04.28	보통주	5,000원	600,000주	3,000	5,000
1994.12.28	보통주	5,000원	1,000,000주	5,000	10,000
1995.11.15	보통주	5,000원	156,840주	784.2	10,784.2
1995.12.28	보통주	5,000원	843,160주	4,215.8	15,000
1996.11.20	보통주	5,000원	600,000주	3,000	18,000
1997.05.07	보통주	5,000원	400,000주	2,000	20,000
1997.07.19	보통주	5,000원	100,000주	500	20,500
2000.05.24	보통주	5,000원	4,100,000주	20,500	41,000
2000.07.05	보통주	5,000원	3,030,000주	15,153.2	56,153.2
2002.01.12	보통주	5,000원	155,190주	775.9	56,929.1
2002.03.25	보통주	5,000원	-12,247,247주	-51,236.2	5,692.9
2003.12.11	보통주	5,000원	17,492주	87.4	5,780.3
2003.12.26	보통주	5,000원	175,276주	876.4	6,656.7
2007.10.20	보통주	500원	11,982,159주	0	6,656.7
2008.03.07	보통주	500원	15,772,574주	1,229.5	7,886.2

③ 주식사무

결산일	12월 31일	정기주주총회 개최일	사업년도 종료후 3개월 내	
주주명부 폐쇄기간	1월 1일부터 1월 31일 까지		공고 신문	한국경제신문
주권의 종류	1/5/10/50/100/500/1,000/10,000(8종)			
주식업무 대행기관	서울특별시 영등포구 여의도동 36-3 국민은행 증권대행팀			

2. 영업의 경과 및 성과

영업의 개황

1. 매출액 증감

(단위 : 백만원)

구분	13년(A)	12년(B)	증감(A-B)	증감율(%)
매출액	61,387	63,293	-1,906	-3%

2. 주요 사업부문별 매출실적

(단위 : 백만원)

구분	국제전화	알뜰폰	통신	기타	계
매출액	48,744	7,104	3,768	1,771	61,387
매출비율(%)	79.4%	11.6%	6.1%	2.9%	100.0%

3. 최근 3년간의 영업실적 및 재산상태

영업실적

요약 손익계산서

[연결기준]

(단위: 백만원)

구 분	2013년	2012년	2011년
매출액	166,116	144,051	149,916
매출원가	143,951	130,543	136,596
일반관리비	17,494	16,042	15,202
영업이익	4,671	-2,534	-4,487
당기순이익	4,469	1,217	-4,866

[별도기준]

(단위: 백만원)

구 분	2013년	2012년	2011년
매출액	61,388	63,293	84,667
매출원가	53,866	60,456	80,551
일반관리비	6,010	6,430	5,202
영업이익	1,513	-3,592	-1,085
당기순이익	1,874	-671	-3,422

재산상태

요약 재무상태표

[연결기준]

(단위: 백만원)

구 분	2013년	2012년	2011년
유동자산	58,063	50,607	40,498
비유동자산	42,856	43,647	49,000
자산총계	100,919	94,254	89,498
유동부채	24,133	22,121	21,646
비유동부채	12,435	13,056	12,457
부채총계	36,568	35,177	34,103
납입자본	16,473	16,473	16,473
이익잉여금	52,243	46,969	45,835
기타포괄손익누계	-309	-309	-2,854
기타자본구성요소	-4,056	-4,056	-4,059
자본총계	64,351	59,077	55,395

[별도기준]

(단위: 백만원)

구 분	2013년	2012년	2011년
유동자산	13,453	9,560	6,608
비유동자산	52,801	55,280	59,662
자산총계	66,254	64,840	66,270
유동부채	1,626	2,505	6,620
비유동부채	3,841	3,443	3,331
부채총계	5,467	5,948	9,951
납입자본	16,412	16,412	16,412
이익잉여금	48,431	46,536	47,250
기타포괄손익누계			-3,283
기타자본구성요소	-4,056	-4,056	-4,060
자본총계	60,787	58,892	56,319

4. 회사가 대처할 과제

Vision

“행복한 회사 차별화 1등 알뜰폰, Value 1등 국제선불 ”

2014년 경영방침

“7대 차별화 전략 추진, 통창성 조직문화 정착 ”

5. 이사 및 감사현황

구 분	성 명	선임일자	회사와의 거래	비고
대표이사	이 통 형	2012.03.26	無	최대주주
이 사	임 채 병	2013.03.29	無	
이 사	이 상 오	2011.03.28	無	
이 사	서 영 화	2013.03.29	無	
감 사	신 철 우	2012.03.26	無	

6. 주요 채권자

“없음”

7. 결산기 후에 생긴 중요한 사실

“없음”

8. 기타 영업에 관한 중요한 사항

“없음”

Ⅲ. 감사 보고서

監 査 報 告 書

주주님 귀하

본인은 주식회사 아이즈비전의 감사로서 2013년 1월 1일부터 2013년 12월 31일 까지 제22기 사업년도의 회계 및 업무에 대한 감사 결과를 다음과 같이 보고합니다.

1. 감사방법의 개요

회계감사를 위하여 회계에 관한 장부와 관계서류를 열람하고, 재무제표 및 동부속명세서를 검토하였으며 필요하다고 인정되는 경우 대조, 실사, 입회, 조회, 기타 적절한 감사절차를 적용하였습니다. 업무감사를 위하여 이사회 및 기타 중요한 회의에 출석하고, 필요하다고 인정되는 경우 이사로부터 영업에 관한 보고를 받았으며, 중요 업무에 관한 서류를 열람하고 그 내용을 세밀히 감사하는 등 적절한 방법을 사용 하였습니다.

2. 대차대조표(재무상태표) 및 포괄손익계산서에 관한 사항

대차대조표(별도), 연결대차대조표와 손익계산서(별도), 연결손익계산서는 법령 및 정관에 따라 회사의 재산 및 손익상태를 적정하게 표시하고 있습니다.

3. 이익잉여금 처분계산서에 관한 사항

이익잉여금 처분계산서는 법령 및 정관에 적합하고 회사의 재산상태와 기타의 규정에 비추어 타당하게 작성되어 있습니다.

4. 영업보고서에 관한 사항

영업보고서는 법령 및 정관에 따라 회사의 상황을 정확하게 표시하고 있습니다.

2014년 3월 28일

주식회사 아이즈비전
감 사 신 철 우

外部監事人の 監査報告書

株式會社 아이즈비전
株主 및 理事會 貴中

본 감사인은 첨부된 주식회사 아이즈비전의 2013년 12월 31일 현재의 재무상태표와 동일로 종료되는 회계연도의 포괄손익계산서, 자본변동표 및 현금흐름표를 감사하였습니다. 이 재무제표를 작성할 책임은 회사 경영자에게 있으며 본 감사인의 책임은 동 재무제표에 대하여 감사를 실시하고 이를 근거로 이 재무제표에 대하여 의견을 표명하는 것입니다. 본 감사인은 2013년 12월 31일로 종료하는 회계연도의 재무제표에 대하여도 감사를 수행하였으며, 2014년 2월 13일자 감사보고서에서 적정의견을 표명하였습니다. 본 감사인이 적정의견을 표명한 재무제표는 주식 38에서 기술된 한국채택국제회계기준 조정사항이 반영되기 전의 재무제표였으며, 비교 표시된 첨부 2013 회계연도의 재무제표는 이러한 조정사항이 반영된 것입니다.

본 감사인은 대한민국의 회계감사기준에 따라 감사를 실시하였습니다. 이 기준은 재무제표가 중요하게 왜곡 표시되지 아니하였다는 것을 합리적으로 확신하도록 감사를 계획하고 실시할 것을 본 감사인에게 요구하고 있습니다. 감사는 재무제표의 금액과 공시내용을 뒷받침하는 감사증거에 대하여 시사의 방법을 적용하여 검증하는 것을 포함하고 있습니다. 또한 감사는 재무제표의 전반적인 표시내용에 대한 평가뿐만 아니라 재무제표 작성을 위해 경영자가 적용한 회계원칙과 유의적 회계추정에 대한 평가를 포함하고 있습니다. 본 감사인이 실시한 감사가 감사의견 표명을 위한 합리적인 근거를 제공하고 있다고 본 감사인은 믿습니다.

본 감사인의 의견으로는 상기 재무제표는 주식회사 아이즈비전의 2013년 12월 31일 현재의 재무상태와 동일로 종료되는 회계연도의 재무성과 및 현금흐름의 내용을 한국채택국제회계기준에 따라 중요성의 관점에서 적정하게 표시하고 있습니다.

2014년 2월 13일

부산광역시 부산진구부전2동 384-7
신우회계법인
대표이사 김명호

IV. 외부감사인 선임보고

외부감사인	신우회계법인
계약기간	2014년부터 2016년까지 3년간
담당회계사	공인회계사 임태영

※ 상기의 사항은 외부감사인 선임위원회에서 선임되었습니다.

V. 재무제표

재무상태표

제 22기: 2013년 12월 31일 현재
제 21기: 2012년 12월 31일 현재

주식회사 아이즈비전

(단위:원)

과 목	제22기 당기말		제21기 전기말	
자 산				
유동자산		13,452,704,998		9,559,695,953
현금및현금성자산	7,991,443,727		6,046,346,414	
금융기관예치금	2,035,860,000		110,000,000	
매출채권	1,548,726,291		1,124,162,143	
기타수취채권	151,686,200		178,396,780	
기타금융자산	55,720,072		70,367,833	
재고자산	1,237,170,905		1,815,994,409	
당기법인세자산	87,958,690		108,404,004	
기타자산	344,139,113		106,024,370	
비유동자산		52,801,285,013		55,280,352,104
금융기관예치금	6,000,000		6,000,000	
기타금융자산	6,585,930,602		8,565,094,242	
유형자산	2,625,474,679		2,610,010,508	
무형자산	500,000,000		500,000,000	
투자부동산	18,583,879,732		19,099,247,354	
종속기업투자	24,500,000,000		24,500,000,000	
자산총계		66,253,990,011		64,840,048,057
부 채				
유동부채		1,626,551,904		2,505,126,249
매입채무	66,294,707		189,910,542	
차입금	-		1,000,000,000	
기타지급채무	883,762,336		667,247,355	
기타금융부채	289,833,858		504,360,459	
기타부채	386,661,003		143,607,893	
비유동부채		3,841,135,763		3,443,187,359
확정급여부채	718,833,763		488,885,359	
기타금융부채	3,122,302,000		2,954,302,000	
부채총계		5,467,687,667		5,948,313,608
자 본				
납입자본		16,411,548,173		16,411,548,173
자본금	7,886,287,000		7,886,287,000	
주식발행초과금	116,621,299		116,621,299	
감자차익	8,408,639,874		8,408,639,874	
이익잉여금(결손금)		48,430,538,265		46,536,677,019
기타자본구성요소		(4,055,784,094)		(4,056,490,743)
자본총계		60,786,302,344		58,891,734,449
부채와자본 총계		66,253,990,011		64,840,048,057

포괄손익계산서

제 22기: 2013년 1월 1일 부터 2013년 12월 31일 까지
 제 21기: 2012년 1월 1일 부터 2012년 12월 31일 까지

주식회사 아이즈비전

(단위: 원)

과 목	제22기 당기	제21기 전기
매출액	61,387,977,838	63,293,379,660
매출원가	53,865,615,400	60,456,189,896
매출총이익	7,522,362,438	2,837,189,764
판매비와관리비	6,009,836,159	6,429,617,671
영업이익(손실)	1,512,526,279	(3,592,427,907)
기타영업외수익	14,621,709	250,434,624
기타영업외비용	58,092,013	728,434,762
금융수익	622,323,491	3,690,521,993
금융비용	217,271,109	214,277,920
관계기업손익	-	-
법인세비용차감전순이익(손실)	1,874,108,357	(594,183,972)
법인세비용	-	76,546,460
당기순이익(손실)	1,874,108,357	(670,730,432)
기타포괄이익(손실)	19,752,889	3,239,954,214
보험수리적이익(손실)	19,752,889	(43,176,789)
매도가능금융자산평가이익(손실)	-	3,283,131,003
총포괄이익(손실)	1,893,861,246	2,569,223,782
주당손익		
기본주당순이익(손실)	127	(45)

이익잉여금 처분계산서(안)

제 22기: 2013년 1월 1일 부터
2013년 12월 31일 까지

제 21기: 2012년 1월 1일 부터
2012년 12월 31일 까지

처분예정일 : 2014년 3월 28일까지

처분예정일 : 2013년 3월 29일까지

제 21기: 2012년 1월 1일 부터 2012년 12월 31
일 까지

주식회사 아이즈비전

(단위:원)

구 분	제22기 당기		제21기 전기	
1. 미처분이익잉여금		45,611,227,845		43,717,366,599
전기이월미처분이익잉여금	43,717,366,599		44,431,273,820	
보험수리적이익(손실)	19,752,889		(43,176,789)	
당기순이익(손실)	1,874,108,357		(670,730,432)	
2. 이익잉여금처분액		811,489,085		-
이익준비금	73,771,735		-	
현금배당금	737,717,350		-	
3. 차기이월미처분이익잉여금		44,799,738,760		43,717,366,599

연결 재무상태표

제 22기: 2013년 12월 31일 현재
제 21기: 2012년 12월 31일 현재

주식회사 아이즈비전 및 종속회사

(단위:원)

과 목	제22기 당기말		제21기 전기말	
자 산				
유동자산		58,062,566,447		50,607,339,840
현금및현금성자산	19,448,220,315		13,651,092,002	
금융기관예치금	2,050,295,438		124,435,438	
매출채권	22,362,555,571		20,089,839,712	
기타수취채권	225,712,080		217,976,427	
기타금융자산	154,099,243		457,502,568	
재고자산	12,774,806,847		15,388,568,955	
당기법인세자산	113,250,750		143,596,414	
기타자산	933,626,203		534,328,324	
비유동자산		42,855,972,193		43,647,339,981
금융기관예치금	9,000,000		9,000,000	
기타금융자산	660,116,009		622,802,442	
유형자산	22,723,585,680		22,850,424,508	
무형자산	879,390,772		1,065,865,677	
투자부동산	18,583,879,732		19,099,247,354	
자산총계		100,918,538,640		94,254,679,821
부 채				
유동부채		24,133,334,271		22,120,911,916
매입채무	6,436,937,319		5,534,853,916	
차입금	11,974,363,135		9,086,530,710	
기타지급채무	4,273,275,864		3,168,423,791	
기타금융부채	306,135,041		517,588,763	
충당부채	633,595,357		447,857,203	
기타부채	509,027,555		3,365,657,533	
비유동부채		12,435,337,436		13,056,492,273
기타지급채무	11,840,572		5,423,645	
확정급여부채	9,301,194,864		10,096,766,628	
기타금융부채	3,122,302,000		2,954,302,000	
부채총계		36,568,671,707		35,177,404,189
자 본				
납입자본		16,472,796,613		16,472,796,613
자본금	7,886,287,000		7,886,287,000	
주식발행초과금	177,869,739		177,869,739	
감자차익	8,408,639,874		8,408,639,874	
이익잉여금(결손금)		52,241,746,347		46,969,861,695
기타포괄손익누계액		(308,891,933)		(308,891,933)
기타자본구성요소		(4,055,784,094)		(4,056,490,743)
자본총계		64,349,866,933		59,077,275,632
부채와자본 총계		100,918,538,640		94,254,679,821

연결포괄손익계산서

제 22기: 2013년 1월 1일 부터 2013년 12월 31일 까지
제 21기: 2012년 1월 1일 부터 2012년 12월 31일 까지

주식회사 아이즈비전 및 종속회사

(단위:원)

과 목	제22기 당기	제21기 전기
매출액	166,115,837,863	144,051,402,641
매출원가	143,951,447,992	130,543,062,027
매출총이익	22,164,389,871	13,508,340,614
판매비와관리비	17,493,730,407	16,042,136,112
영업이익(손실)	4,670,659,464	(2,533,795,498)
기타영업외수익	422,605,975	1,529,150,295
기타영업외비용	574,547,764	898,863,677
금융수익	453,101,072	3,649,932,206
금융비용	503,184,132	452,597,512
관계기업손익	-	-
법인세비용차감전순이익(손실)	4,468,634,615	1,293,825,814
법인세비용	-	76,546,460
당기순이익(손실)	4,468,634,615	1,217,279,354
기타포괄이익(손실)	803,250,037	2,461,113,855
보험수리적이익(손실)	803,250,037	(83,852,707)
매도가능금융자산평가이익(손실)		2,544,966,562
총포괄이익(손실)	5,271,884,652	3,678,393,209
총포괄이익(손실)의 귀속		
지배기업 소유주 지분	5,271,884,652	3,678,393,209
비지배지분	-	-
주당손익		
기본주당순이익(손실)	303	83