

# 第23期 營業報告書

---

期間：2014年 1月 1日 ~ 2014年 12月 31日



# 제23기 영업보고서

2014년 1월 1일 ~ 2014년 12월 31일



# 순 서

I.	인사말씀 .....	3
II.	영업보고서	
	1. 회사의 개황 .....	6
	2. 영업의 경과 및 성과 .....	10
	3. 최근 3년간의 영업실적 및 재산상태 .....	11
	4. 회사가 대처할 과제 .....	13
	5. 이사 및 감사 현황 .....	13
	6. 주요 채권자 .....	13
	7. 결산기 후에 생긴 중요한 사실 .....	13
	8. 기타 영업에 관한 중요한 사항 .....	13
III.	감사보고서	
	1. 감사의 감사보고서 .....	15
	2. 독립된 감사인의 감사보고서 .....	16
VI.	재무제표	
	1. 재무상태표 .....	18
	2. 손익계산서 .....	19
	3. 이익잉여금 처분 계산서 .....	20
	4. 연결재무상태표 .....	21
	5. 포괄손익계산서 .....	22

# I. 인 사 말 씀

존경하는 아이즈비전 주주 여러분!

바쁘신 중에도 아이즈비전의 제23기 정기주주총회에 참석하시어 회사에 대한 관심과 격려를 보여 주시는 주주님들께 전 임직원을 대신하여 감사의 말씀을 드립니다.

2014년 지난 한해를 되돌아볼때 당사를 둘러싼 대한민국 통신시장 변화는 한마디로 격동의 한해였습니다.

먼저 대한민국 유선통신시장은 모바일시장의 급성장 트렌드로 바닥을 치고 있습니다. 따라서 당사의 알뜰통신브랜드인 아이즈모바일의 큰 성장에도 불구하고 국제전화시장의 대폭 감소로 인하여 매출액은 전년대비 135억 감소한 478억을 달성하는데 그쳤습니다.

그러나 수익성에서는 전년대비 비슷한 14.5억의 영업이익을 달성하였습니다. 이것은 철저한 내실value경영, 유동성중심 경영으로 꾸준한 현금자산 증가에 기여하였고 그 결과 2년연속 배당금을 드릴 수 있게되어 매우 기쁘게 생각합니다.

존경하는 주주님 여러분!

2015년 아이즈비전은 23세 젊은 청춘으로서 아래와 같은 전략으로 제2도약을 이루고자 합니다.

첫째, 당사의 주력인 아이즈모바일은 28개사들과 치열한 경쟁을 하고있으며 차별화 1등 전략으로 매출, 이익성장에 전력을 다하고 있습니다.

둘째, 국제전화사업은 기존 사업역량을 잘 유지해나가면서 새로운 대안으로 내외부 전문가들로 구성된 M/A 및 신규사업탐색 TFT가 이미 실행중에 있습니다.

셋째, 지금은 모바일Biz가 대세이지만 향후 2020년에는 더 큰 세상인 사물인터넷(IoT) 천하가 전망됩니다. 따라서 당사 계열사인 머큐리의 Wifi사업 강점과 아이즈모바일 사업 강점을 기반으로한 “2020 IoT 강소기업”을 양사 중장기 비전으로 설정 및 선포하고 실행을 시작하였습니다.

넷째, 아이즈비전은 사람과 교육을 가장 중시합니다. 그리고 아이즈비전과 사업을 함께하는 동반성장 1등 파트너쉽 기반을 더욱 튼튼히 하고자 합니다.

이것은 5년후 초일류기업, 강자가 되기위한 아주 차별화된 전략으로 지속적으로 추진해 나갈것입니다. 따라서 이상의 내실있는 준비와 실행으로 반드시 2015년은 전년보다 더 나은 실적으로 주주님들께 보답하도록 하겠습니다.

**2015년 03월 27일**

주식회사 아이즈비전  
대표이사 이 통 형

## Ⅱ. 영 업 보 고 서

# 1. 회사의 개황

## 회사 연혁

- 부산/경남 무선호출사업자 선정 (1992.4.)
- 부일이동통신 주식회사 설립 [20억원] (1992.9.)
- 제1차 유상증자 [30억원] (1993.4.)
- 무선호출 상용서비스 개시 (1993.10.)
- 제2차 유상증자 [50억원] (1994.12.)
- 한창온라인(주) 합병 [784.2백만원 자본 증가] (1995.11.)
- 제3차 유상증자 [4,215.8백만원] (1995.12.)
- 부산 연제구 거제동 사옥 준공 (1996.5.)
- 제4차 유상증자 [30억원] (1996.11.)
- 제5차 전환사채 전환으로 인한 유상증자 [20억원] (1997.5.)
- 제6차 일반 공모주 발행으로 인한 유상증자 [5억원] (1997.7.)
- 코스닥 증권시장 상장 (1997.7.)
- 회사의 상호변경 “(주)아이즈비전” (2000.3.24)
- 제7차 주주배정 후 공모 유상증자 억원 205억 (2000.5)
- 제8차 유상증자 [151억원] (2000.7)
- 외자유치 성공 1,350만불[해외 신주인수권부사채 발행-유로공모] (2000.9.1)
- TV홈쇼핑 사업권 획득 [우리홈쇼핑] (2001.4.)
- 제9차 해외신주인수권부사채(BW) 전환으로 인한 유상증자 [7.7억원] (2002.1)
- 무상감자 [-512억원] (2002.3)
- (주)우리홈쇼핑 투자자산 매각 (2005.12)
- 자회사 (주)아이즈글로벌비스 설립 [자본금 4억원] (2006. 4)
- 주권액면분할(2007. 10)
- (주)머큐리 인수 (2007.11)
- ACO글로벌 영업권 인수 (2010.5)
- MVNO 1호 사업자로서 서비스 개시(2011.7)

## 회사의 목적

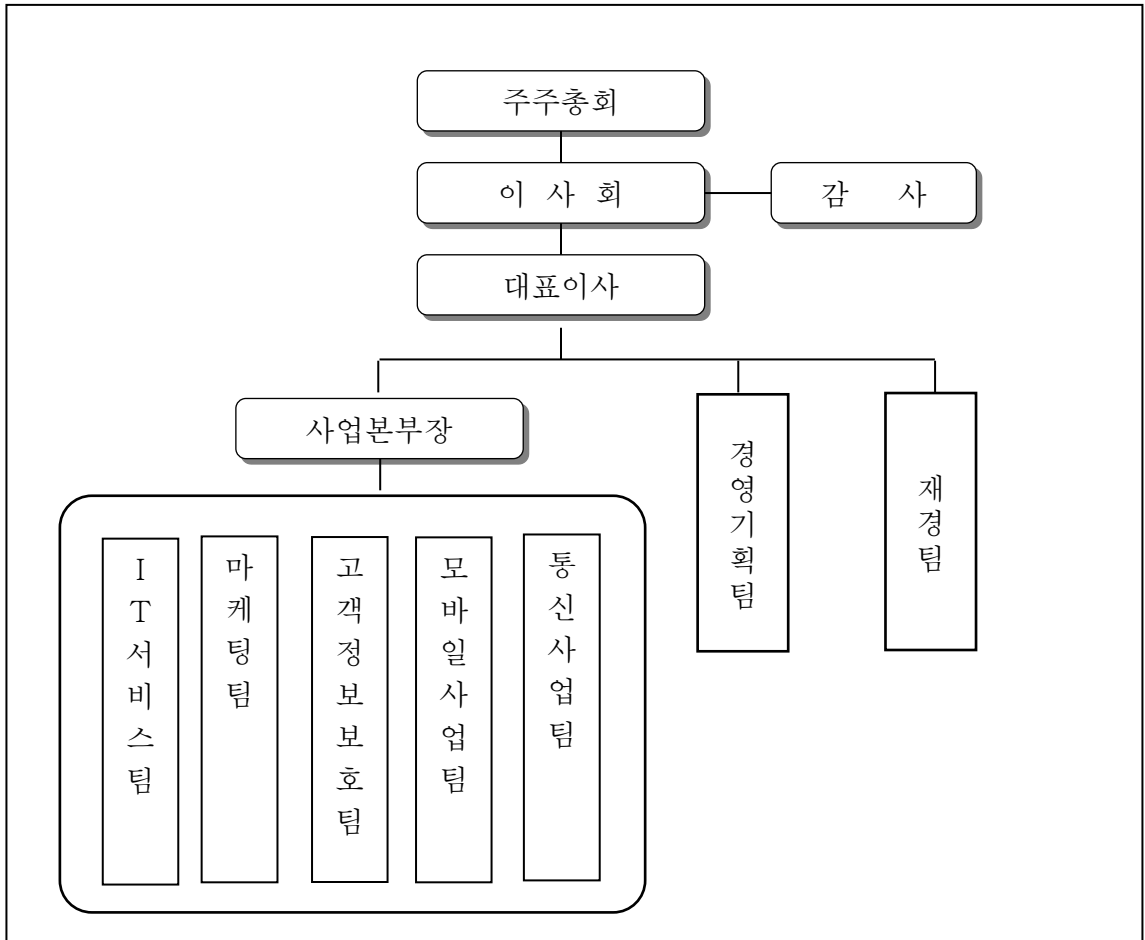
### 제2조 (목적)

이 회사는 다음 사업을 영위함을 목적으로 한다.

1. 종합 정보통신 서비스 및 부가통신업
2. 정보통신기기 매매업
3. 통신판매업
4. 부동산 임대 및 중개업
5. 통신시설 및 기기 임대업
6. 방송 콘텐츠 제작, 구입, 유통 및 판매업
7. 수출입업
8. 전산소프트웨어 개발 및 공급업
9. 도소매업
10. 의약품 등의 판매업
11. 의료기기 및 부품제작, 판매업
12. 농축산물,음식료품,의복,가구,잡화,기타 각종 상품의 도소매,중개 및 위탁판매업
13. 전자상거래 및 인터넷 관련사업
14. 전자카드 제조 및 관련사업
15. 보험 대리점업
16. 전기,전자,정보통신 기기 및 주변기기 부품제작 및 판매업
17. 정보통신공사업
18. 정보통신기기 및 전자제품 도소매 수출입업
19. 소프트웨어 개발 및 공급업
20. 통신장비 및 부품 도·소매업
21. 기타 전문 도매업
22. 전구, 램프 및 조명장치 도매업
23. 컴퓨터 및 조명장치 소프트웨어 및 통신기기
24. 통신재판매업
25. 고용알선업
26. 전자,전기제품과 부품 제조 및 판매업
27. 전자통신기기 및 부품의 제조, 판매
28. 전자응용기기 및 부품의 제조, 판매
29. 정보처리(소프트웨어 및 서비스) 사업
30. 각 호의 사업목적에 직접 또는 간접적으로 관련된 일체의 부대 사업 및 투자



## 회사의 조직도



## 영업지점 현황

구 분	소 재 지
서 울	서울특별시 영등포구 여의도동 여의공원로 101 12번지 C.C.M빌딩 7층

## 직원 현황

(2014. 12. 31 기준)

구 분	계
정 규 직	51
파 견 직	15
총 원	66

## 주식에 관한 사항

### ① 발행한 주식의 종류와 수

주식의 종류	주식 수	금액	비고
기명식 보통주	15,772,574주	7,886,287,000원	

### ② 자본금 변동사항

(단위 : 백만원)

구분	종류	1주 금액	주식수	변동액	변동 후 자본금
1992.09.09	보통주	5,000원	400,000주	2,000	2,000
1993.04.28	보통주	5,000원	600,000주	3,000	5,000
1994.12.28	보통주	5,000원	1,000,000주	5,000	10,000
1995.11.15	보통주	5,000원	156,840주	784.2	10,784.2
1995.12.28	보통주	5,000원	843,160주	4,215.8	15,000
1996.11.20	보통주	5,000원	600,000주	3,000	18,000
1997.05.07	보통주	5,000원	400,000주	2,000	20,000
1997.07.19	보통주	5,000원	100,000주	500	20,500
2000.05.24	보통주	5,000원	4,100,000주	20,500	41,000
2000.07.05	보통주	5,000원	3,030,000주	15,153.2	56,153.2
2002.01.12	보통주	5,000원	155,190주	775.9	56,929.1
2002.03.25	보통주	5,000원	-12,247,247주	-51,236.2	5,692.9
2003.12.11	보통주	5,000원	17,492주	87.4	5,780.3
2003.12.26	보통주	5,000원	175,276주	876.4	6,656.7
2007.10.20	보통주	500원	11,982,159주	0	6,656.7
2008.03.07	보통주	500원	15,772,574주	1,229.5	7,886.2

### ③ 주식사무

결산일	12월 31일	정기주주총회 개최일	사업년도 종료후 3개월 내	
주주명부 폐쇄기간	1월 1일부터 1월 31일 까지		공고 신문	한국경제신문
주권의 종류	1/5/10/50/100/500/1,000/10,000(8종)			
주식업무 대행기관	서울특별시 영등포구 여의도동 36-3 국민은행 증권대행팀			

## 2. 영업의 경과 및 성과

### 영업의 개황

#### 1. 매출액 증감

(단위 : 백만원)

구분	14년(A)	13년(B)	증감(A-B)	증감율(%)
매출액	47,804	61,388	-13,584	-22%

#### 2. 주요 사업부문별 매출실적

(단위 : 백만원)

구분	국제전화	모바일사업	통신	기타	계
매출액	30,511	11,868	3,708	1,717	47,804
매출비율(%)	64%	25%	8%	4%	100%

### 3. 최근 3년간의 영업실적 및 재산상태

#### 영업실적

#### 요약 손익계산서

[연결기준]

(단위: 백만원)

구 분	2014년	2013년	2012년
매출액	127,199	166,116	144,051
매출원가	103,337	143,951	130,543
일반관리비	20,578	17,494	16,042
영업이익	3,284	4,671	-2,534
당기순이익	2,959	4,469	1,217

[별도기준]

(단위: 백만원)

구 분	2014년	2013년	2012년
매출액	47,804	61,388	63,293
매출원가	37,736	53,866	60,456
일반관리비	8,615	6,010	6,430
영업이익	1,453	1,513	-3,592
당기순이익	1,440	1,874	-671

재산상태

요약 재무상태표

[연결기준]

(단위: 백만원)

구 분	2014년	2013년	2012년
유동자산	59,486	58,063	50,607
비유동자산	42,287	42,856	43,647
자산총계	101,773	100,919	94,254
유동부채	21,398	24,133	22,121
비유동부채	13,521	12,435	13,056
부채총계	34,919	36,568	35,177
납입자본	16,483	16,473	16,473
이익잉여금	54,433	52,243	46,969
기타포괄손익누계	-309	-309	-309
기타자본구성요소	-3,753	-4,056	-4,056
자본총계	66,854	64,351	59,077

[별도기준]

(단위: 백만원)

구 분	2014년	2013년	2012년
유동자산	21,910	13,453	9,560
비유동자산	46,159	52,801	55,280
자산총계	68,070	66,254	64,840
유동부채	2,329	1,626	2,505
비유동부채	3,930	3,841	3,443
부채총계	6,259	5,467	5,948
납입자본	16,422	16,412	16,412
이익잉여금	49,142	48,431	46,536
기타포괄손익누계			
기타자본구성요소	-3,753	-4,056	-4,056
자본총계	61,811	60,787	58,892

#### 4. 회사가 대처할 과제

Vision

“차별화 1등 알뜰폰, IoT 우선 진입 ”

2015년 경영방침

“5대 전략 목표 달성, 행복한 통창성 조직문화 실행 ”

#### 5. 이사 및 감사현황

구 분	성 명	선임일자	회사와의 거래	비고
대표이사	이 통 형	2012.03.26	無	최대주주
이 사	임 채 병	2013.03.29	無	
이 사	이 상 오	2014.03.28	無	
이 사	서 영 화	2013.03.29	無	
이 사	석 호 익	2014.12.05	無	
감 사	김 성 철	2014.12.05	無	
감 사	신 철 우	2012.03.26	無	

#### 6. 주요 채권자

“없음”

#### 7. 결산기 후에 생긴 중요한 사실

“없음”

#### 8. 기타 영업에 관한 중요한 사항

“없음”

### Ⅲ. 감사 보고서

# 監 査 報 告 書

주주님 귀하

본인은 주식회사 아이즈비전의 감사로서 2014년 1월 1일부터 2014년 12월 31일 까지 제23기 사업년도의 회계 및 업무에 대한 감사 결과를 다음과 같이 보고합니다.

## 1. 감사방법의 개요

회계감사를 위하여 회계에 관한 장부와 관계서류를 열람하고, 재무제표 및 동부속명세서를 검토하였으며 필요하다고 인정되는 경우 대조, 실사, 입회, 조회, 기타 적절한 감사절차를 적용하였습니다. 업무감사를 위하여 이사회 및 기타 중요한 회의에 출석하고, 필요하다고 인정되는 경우 이사로부터 영업에 관한 보고를 받았으며, 중요 업무에 관한 서류를 열람하고 그 내용을 세밀히 감사하는 등 적절한 방법을 사용 하였습니다.

## 2. 대차대조표(재무상태표) 및 포괄손익계산서에 관한 사항

대차대조표(별도), 연결대차대조표와 손익계산서(별도), 연결손익계산서는 법령 및 정관에 따라 회사의 재산 및 손익상태를 적정하게 표시하고 있습니다.

## 3. 이익잉여금 처분계산서에 관한 사항

이익잉여금 처분계산서는 법령 및 정관에 적합하고 회사의 재산상태와 기타의 규정에 비추어 타당하게 작성되어 있습니다.

## 4. 영업보고서에 관한 사항

영업보고서는 법령 및 정관에 따라 회사의 상황을 정확하게 표시하고 있습니다.

2015년 3월 27일

주식회사 아이즈비전  
감 사 신 철 우



# 독립된 감사인의 감사보고서

株式會社 아이즈비전  
株主 및 理事會 貴中

우리는 별첨된 주식회사 아이즈비전의 재무제표를 감사하였습니다.  
동 재무제표는 2014년 12월 31일과 2013년 12월 31일 현재의 재무상태표, 동일로 종료되는 양 보고기간의 포괄손익계산서, 자본변동표 및 현금흐름표 그리고 유의적 회계정책에 대한 요약과 그 밖의 설명정보로 구성되어 있습니다.

## 재무제표에 대한 경영진의 책임

경영진은 한국채택국제회계기준에 따라 이 재무제표를 작성하고 공정하게 표시할 책임이 있으며, 부정이나 오류로 인한 중요한 왜곡표시가 없는 재무제표를 작성하는데 필요하다고 결정한 내부통제에 대해서도 책임이 있습니다.

## 감사인의 책임

우리의 책임은 우리가 수행한 감사를 근거로 해당 재무제표에 대하여 의견을 표명하는 데 있습니다. 우리는 회계감사기준에 따라 감사를 수행하였습니다. 이 기준은 우리가 윤리적으로 요구사항을 준수하며 재무제표에 중요한 왜곡표시가 없는지에 대한 합리적인 확신을 얻도록 감사를 계획하고 수행할 것을 요구하고 있습니다.

감사는 재무제표의 금액과 공시에 대한 감사증거를 입수하기 위한 절차의 수행을 포함합니다. 절차의 선택은 부정이나 오류로 인한 재무제표의 중요한 왜곡표시위험에 대한 평가 등 감사인의 판단에 따라 달라집니다. 감사인은 이러한 위험을 평가할 때 상황에 적합한 감사절차를 설계하기 위하여 기업의 재무제표 작성 및 공정한 표시와 관련된 내부통제를 고려합니다. 그러나 이는 내부통제의 효과성에 대한 의견을 표명하기 위한 것이 아닙니다. 감사는 또한 재무제표의 전반적 표시에 대한 평가뿐 아니라 재무제표를 작성하기 위하여 경영진이 적용한 회계정책의 적합성과 경영진이 도출한 회계추정치의 합리성에 대한 평가를 포함합니다.

우리가 입수한 감사증거가 감사의견을 위한 근거로서 충분하고 적합하다고 우리는 믿습니다.

## 감사의견

우리의 의견으로는 회사의 재무제표는 주식회사 아이즈비전의 2014년 12월 31일과 2013년 12월 31일 현재의 재무상태, 동일로 종료되는 양 보고기간의 재무성과 및 현금흐름을 한국채택국제회계기준에 따라 중요성의 관점에서 공정하게 표시하고 있습니다.

## 기타사항

주식회사 아이즈비전의 2013년 12월 31일로 종료되는 재무제표는 종전 회계감사기준에 따라 감사를 수행하였습니다.

2015년 3월 3일

부산광역시 부산진구부전2동 384-7  
신우회계법인  
대표이사 김명호

## V. 재무제표

## 재무상태표

제 23기: 2014년 12월 31일 현재

제 22기: 2013년 12월 31일 현재

주식회사 아이즈비전

(단위:원)

과 목	제23기 당기말		제22기 전기말	
<b>자 산</b>				
<b>유동자산</b>		<b>21,910,241,141</b>		<b>13,452,704,998</b>
현금및현금성자산	4,029,391,604		7,991,443,727	
금융기관예치금	260,000,000		2,035,860,000	
매출채권	810,476,655		1,548,726,291	
기타수취채권	31,954,321		151,686,200	
기타금융자산	14,671,465,046		55,720,072	
재고자산	1,609,108,349		1,237,170,905	
당기법인세자산	67,888,810		87,958,690	
기타자산	429,956,356		344,139,113	
<b>비유동자산</b>		<b>46,159,484,602</b>		<b>52,801,285,013</b>
금융기관예치금	16,000,000		6,000,000	
기타금융자산	465,324,262		6,585,930,602	
유형자산	2,609,648,230		2,625,474,679	
무형자산	500,000,000		500,000,000	
투자부동산	18,068,512,110		18,583,879,732	
종속기업투자	24,500,000,000		24,500,000,000	
<b>자산총계</b>		<b>68,069,725,743</b>		<b>66,253,990,011</b>
<b>부 채</b>				
<b>유동부채</b>		<b>2,329,455,058</b>		<b>1,626,551,904</b>
매입채무	18,156,900		66,294,707	
기타지급채무	1,225,936,869		883,762,336	
기타금융부채	347,681,426		289,833,858	
기타부채	737,679,863		386,661,003	
<b>비유동부채</b>		<b>3,929,587,464</b>		<b>3,841,135,763</b>
확정급여부채	907,285,464		718,833,763	
기타금융부채	3,022,302,000		3,122,302,000	
<b>부채총계</b>		<b>6,259,042,522</b>		<b>5,467,687,667</b>
<b>자 본</b>				
<b>납입자본</b>		<b>16,421,680,487</b>		<b>16,411,548,173</b>
자본금	7,886,287,000		7,886,287,000	
주식발행초과금	116,621,299		116,621,299	
감자차익	8,408,639,874		8,408,639,874	
기타자본잉여금	10,132,314			
이익잉여금(결손금)		<b>49,142,309,437</b>		<b>48,430,538,265</b>
기타자본구성요소		<b>-3,753,306,703</b>		<b>-4,055,784,094</b>
<b>자본총계</b>		<b>61,810,683,221</b>		<b>60,786,302,344</b>
<b>부채와자본 총계</b>		<b>68,069,725,743</b>		<b>66,253,990,011</b>

## 포괄손익계산서

제 23기: 2014년 1월 1일 부터 2014년 12월 31일 까지  
 제 22기: 2013년 1월 1일 부터 2013년 12월 31일 까지

주식회사 아이즈비전

(단위:원)

과 목	제23기 당기	제22기 전기
매출액	47,803,635,151	61,387,977,838
매출원가	37,735,548,150	53,865,615,400
매출총이익	10,068,087,001	7,522,362,438
판매비와관리비	8,614,867,173	6,009,836,159
영업이익(손실)	1,453,219,828	1,512,526,279
기타영업외수익	3,212,951	14,621,709
기타영업외비용	374,400,065	58,092,013
금융수익	553,688,754	622,323,491
금융비용	196,189,406	217,271,109
법인세비용차감전순이익(손실)	1,439,532,062	1,874,108,357
법인세비용	-	-
당기순이익(손실)	1,439,532,062	1,874,108,357
기타포괄손익:		
(1)후속적으로 당기손익으로 재분류되지 않는 항목 : 확정급여제도의 보험수리적손익	9,956,460	19,752,889
(2)후속적으로 당기손익으로 재분류될 수 있는 항목: 매도가능금융자산 평가이익(손실)	-	-
법인세비용차감후기타포괄손익	9,956,460	19,752,889
총포괄손익	1,449,488,522	1,893,861,246
주당손익		
기본주당순이익(손실)	97	127

## 이익잉여금 처분계산서(안)

제 23기: 2014년 1월 1일 부터  
2014년 12월 31일 까지

제 21기: 2013년 1월 1일 부터  
2013년 12월 31일 까지

처분예정일 : 2015년 3월 27일

처분확정일 : 2014년 3월 28일

주식회사 아이즈비전

(단위:원)

구 분	제23기 당기		제22기 전기	
1. 미처분이익잉여금		46,249,227,282		45,611,227,845
전기이월미처분이익잉여금	44,799,738,760		43,717,366,599	
보험수리적이익(손실)	9,956,460		19,752,889	
당기순이익(손실)	1,439,532,062		1,874,108,357	
2. 이익잉여금처분액		824,139,085		811,489,085
이익준비금	74,921,735		73,771,735	
현금배당금	749,217,350		737,717,350	
3. 차기이월미처분이익잉여금		45,425,088,197		44,799,738,760

## 연결 재무상태표

제 23기: 2014년 12월 31일 현재  
제 22기: 2013년 12월 31일 현재

주식회사 아이즈비전과 그 종속기업

(단위:원)

과 목	제23기 당기말		제22기 전기말	
<b>자 산</b>				
<b>유동자산</b>		<b>59,485,696,559</b>		<b>58,062,566,447</b>
현금및현금성자산	17,315,279,858		19,448,220,315	
금융기관예치금	274,240,117		2,050,295,438	
매출채권	14,689,372,522		22,362,555,571	
기타수취채권	80,383,445		225,712,080	
기타금융자산	11,684,688,471		154,099,243	
재고자산	14,862,556,969		12,774,806,847	
당기법인세자산	112,247,900		113,250,750	
기타자산	466,927,277		933,626,203	
<b>비유동자산</b>		<b>42,287,036,152</b>		<b>42,855,972,193</b>
금융기관예치금	19,000,000		9,000,000	
기타금융자산	682,831,852		660,116,009	
유형자산	22,471,636,901		22,723,585,680	
무형자산	1,045,055,289		879,390,772	
투자부동산	18,068,512,110		18,583,879,732	
<b>자산총계</b>		<b>101,772,732,711</b>		<b>100,918,538,640</b>
<b>부 채</b>				
<b>유동부채</b>		<b>21,398,158,190</b>		<b>24,133,334,271</b>
매입채무	4,787,819,712		6,436,937,319	
차입금	10,246,462,133		11,974,363,135	
기타지급채무	4,096,395,469		4,273,275,864	
기타금융부채	361,524,863		306,135,041	
충당부채	654,533,290		633,595,357	
기타부채	1,251,422,723		509,027,555	
<b>비유동부채</b>		<b>13,520,894,607</b>		<b>12,435,337,436</b>
기타지급채무			11,840,572	
확정급여부채	10,498,592,607		9,301,194,864	
기타금융부채	3,022,302,000		3,122,302,000	
<b>부채총계</b>		<b>34,919,052,797</b>		<b>36,568,671,707</b>
<b>자 본</b>				
<b>납입자본</b>		<b>16,482,928,927</b>		<b>16,472,796,613</b>
자본금	7,886,287,000		7,886,287,000	
주식발행초과금	177,869,739		177,869,739	
감자차익	8,408,639,874		8,408,639,874	
기타자본잉여금	10,132,314			
<b>이익잉여금(결손금)</b>		<b>54,432,949,623</b>		<b>52,241,746,347</b>
기타포괄손익누계액		(308,891,933)		(308,891,933)
기타자본구성요소		(3,753,306,703)		(4,055,784,094)
<b>자본총계</b>		<b>66,853,679,914</b>		<b>64,349,866,933</b>
<b>부채와자본 총계</b>		<b>101,772,732,711</b>		<b>100,918,538,640</b>

## 연결포괄손익계산서

제 23기: 2014년 1월 1일 부터 2014년 12월 31일 까지  
제 22기: 2013년 1월 1일 부터 2013년 12월 31일 까지

주식회사 아이즈비전과 그 종속기업

(단위:원)

과 목	제23기 당기	제22기 전기
매출액	127,199,464,304	166,115,837,863
매출원가	103,336,754,618	143,951,447,992
매출총이익	23,862,709,686	22,164,389,871
판매비와관리비	20,578,233,614	17,493,730,407
영업이익(손실)	3,284,476,072	4,670,659,464
기타영업외수익	488,284,199	422,605,975
기타영업외비용	968,927,950	574,547,764
금융수익	624,761,695	453,101,072
금융비용	469,218,011	503,184,132
법인세비용차감전순이익(손실)	2,959,376,005	4,468,634,615
법인세비용	-	-
당기순이익(손실)	2,959,376,005	4,468,634,615
기타포괄손익:		
(1)후속적으로 당기손익으로 재분류되지 않는 항목: 확정급여제도의 보험수리적손익	(30,455,379)	803,250,037
(2)후속적으로 당기손익으로 재분류될 수 있는 항목: 매도가능금융자산평가이익(손실)	-	-
법인세비용차감후 기타포괄손익	(30,455,379)	803,250,037
총포괄손익	2,928,920,626	5,271,884,652
총포괄손익의 귀속:		
지배기업 소유주 지분	2,928,920,626	5,271,884,652
비지배지분	-	-
주당손익		
기본주당순이익(손실)	199	303